

სიბრძნის გასაქადებლად ვიწოდებ?



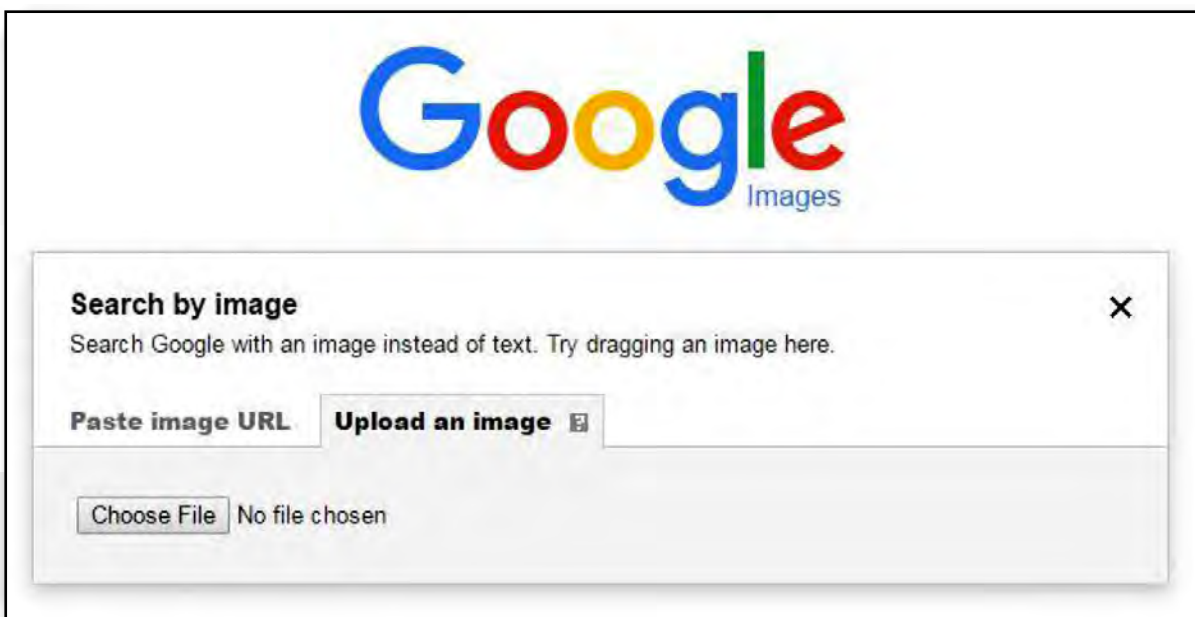
რაში გვეხმარება ფოტოს გადამოწმება?

- **ფოტოს გადამოწმება გვეხმარება ფაქტების დადგენაში.** ფოტოს ორიგინალმა შესაძლოა, დეზინფორმაციის პირველწყაროსთან მიგვიყვანოს ან რაიმე დამატებითი ინფორმაციის მოპოვებაში დაგვეხმაროს, რომელიც ფაქტების რეკონსტრუირების და სრული სურათის შექმნის შესაძლებლობას იძლევა.
- **ავთენტური ფოტოს გამოქვეყნების თარიღი, გვეხმარება დავადგინოთ, რამდენად ზუსტად ასახავს ის იმ მოვლენას, რომლის საილუსტრაციოდც გამოიყენება.** მაგალითად, შეიძლება საქმე გვექნოდეს ფოტოსთან, რომელიც სირიაში განვითარებულ მოვლენებს ასახავს და ის უკრაინაში მიმდინარე საომარი მოქმედებების საილუსტრაციოდ იყოს გამოყენებული.

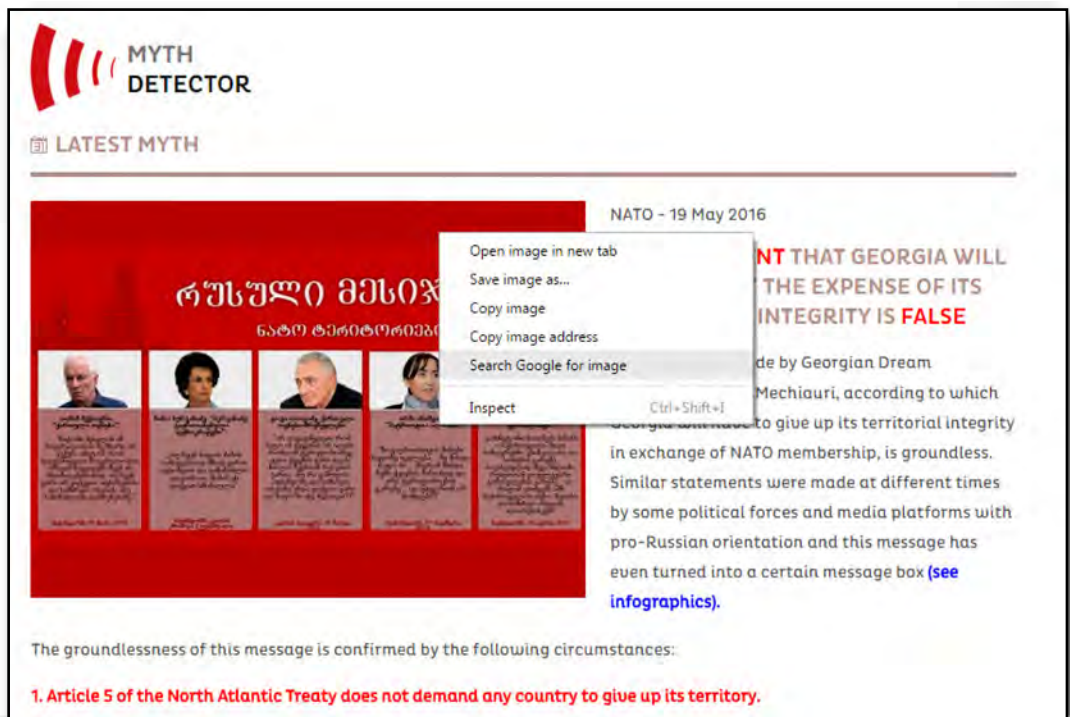
ფოტოს გადამოწმების პრაქტიკული ხერხები:

არსებობს ფოტოების გადამოწმების რამდენიმე პლატფორმა: [Images.google.com](https://images.google.com), [TinEye](https://www.tineye.com), [JPEGSnoop](https://www.jpegsoop.com).

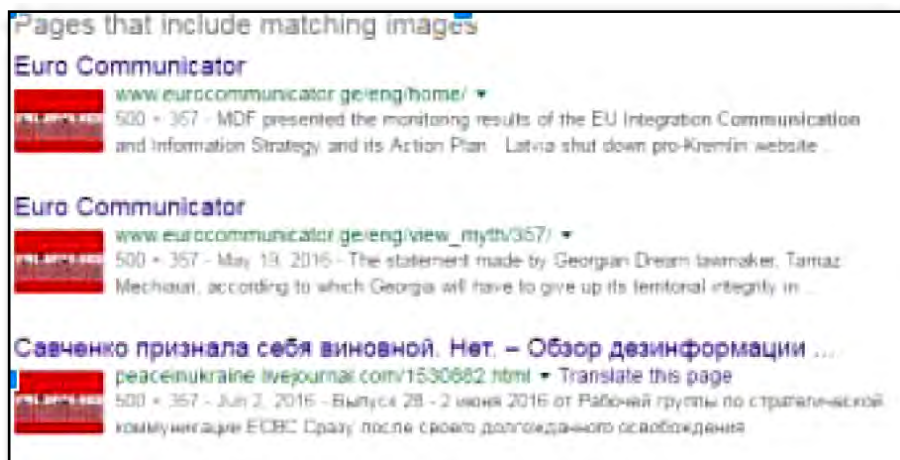
1. [Images.google.com](https://images.google.com)-ზე ავტორიტავეთ სასურველ ფოტოს ან მივუთითებთ ფოტოს მისამართს (URL) და საძიებო სისტემა გვიჩვენებს გუგლში არსებულ მსგავს ფოტოებს და ამ ფოტოების გამოყენებით ინტერნეტში არსებულ მასალებს.



Google Chrome-ის გამოყენება: ფოტოზე მუსის მარცხენა ღილაკის დაკლიკვით ვირჩევთ Search Google for image და ვეძებთ ფოტოს გუგლის საძიებო სისტემით.



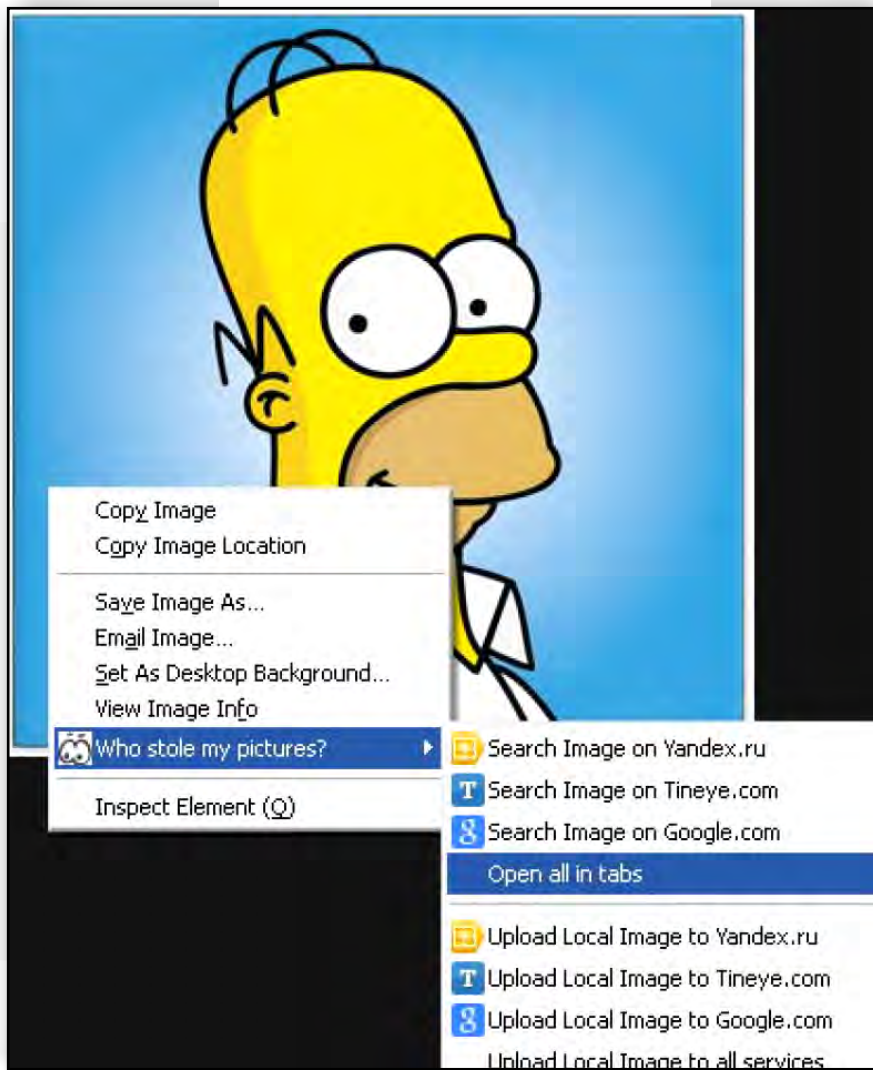
გუგლი გვიჩვენებს მსგავს ფოტოებს და ასევე რომელ ვებ-გვერდებზე აიტვირთა მითითებული ფოტო.



Firefox-ის შემთხვევაში, შესაძლებელია სპეციალური Plug-in-ის, მაგალითად, Who stole my pictures-ის დაყენება.



Who stole my pictures – ეძებს არა მხოლოდ გუგლის, არმედ სხვა სისტემებშიც: Yandex, Tineye, Baidu, Vkontakte.



2. **TinEye** – სურათების ძიების და ამოცნობის ერთ-ერთი ყველაზე პოპულარული სისტემაა, რომელიც ფოტოების შემოწმებისას გამოიყენება.



სასურველი ფოტოს ატვირთვით ან ფოტოს მისამართის (URL) მითითებით, TinEye გვიჩვენებს მასალებს იდენტური ფოტოთი, ასევე გამოქვეყნების თარიღს.



აღნიშნული პროგრამა ასევე გვიჩვენებს, თუ რამდენჯერ გამოქვეყნდა ერთი კონკრეტული ფოტო ერთსა და იმავე საიტზე. მაგალითად სირიის ომის ამსახველი ფოტო ფორუმზე reddit.com-ზე 3-ჯერ იყო ატვირთული:

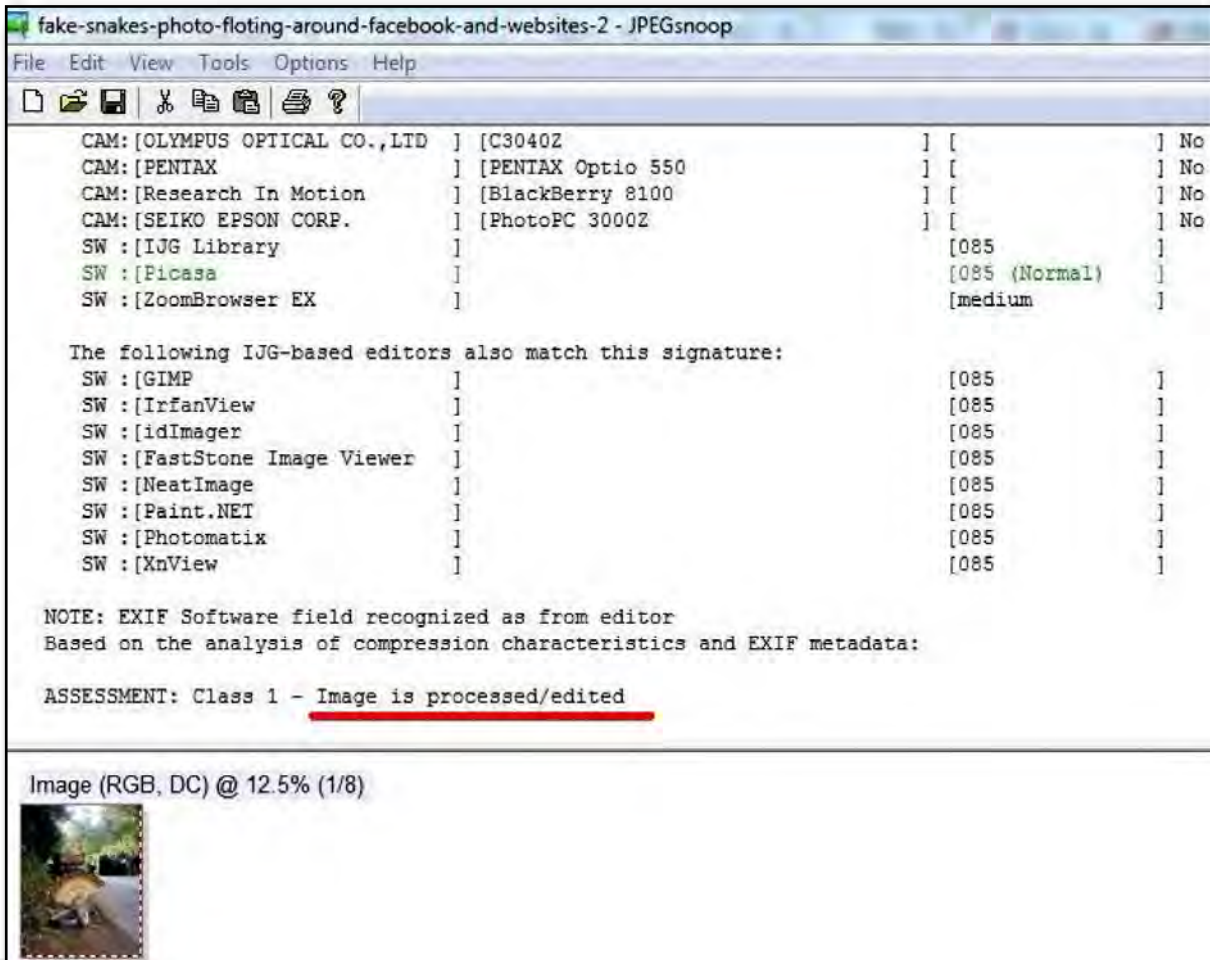


3. სპეციალური პროგრამა JPEG Snoop მხოლოდ ვინდოუსისთვისაა განკუთვნილი და აანალიზებს ამა თუ იმ ფოტოს მეტამონაცემებს (Metadata). პროგრამა გვთავაზობს შეფასებას ფოტო დამუშავებულა, თუ ორიგინალს წარმოადგენს.

პროგრამის გადმოწერა უფასოა. კომპიუტერში პროგრამის დაინსტალირების შემდეგ, მასში ვტვირთავთ სასურველ სურათს შესამოწმებლად. მაგალითად:



ფოტოს შეფასება:



გადამოწმების შემდეგ ირკვევა, რომ ფოტო დარედაქტირებულია და ორიგინალს არ წარმოადგენს.

მაგალითი 5: მარკ ცუპერბერგის ფოტოს ფაბრიკაცია



გავრცელდა ფოტო, რომლის მიხედვით, სოციალური ქსელის, ფეისბუქის დამფუძნებელი მარკ ცუკერბერგი მხარს უჭერდა ბრაზილიაში აქციის მონაწილეებს, რომლებიც საზოგადოებრივ ტრანსპორტზე ფასების ზრდას აპროტესტებდნენ. სინამდვილეში ფოტო იყო დამუშავებული და ასახავდა სრულიად სხვა მოვლენას. ფოტოს არაფერი ჰქონდა საერთო პროტესტთან და ბრაზილიასთან. აღნიშნული ფოტოს რეალური წარწერა იყო THANKS (მადლობა).



ფოტო მარკ ცუკერბერგმა მაშინ გავრცელა, როდესაც ფეისბუქის მომხმარებელთა რიცხვმა 500 მილიონს მიაღწია. ის აღნიშნული ფოტოთი მომხმარებლებს მადლობას უხდოდა.

წყარო: THE NEWS LITERACY PROJECT

მაგალითი 6: ფოტოფაბრიკაცია ადამიანის კანით დაზოგადებულ ტანსაცმელზე

როგორც მაგალითი 1-შია (ვების გადამოწმება, გვ. 11) აღნიშნული, 2016 წლის 28 მარტს გაზეთმა „ასავალ-დასავალმა“ გავრცელა ყალბი ინფორმაცია იმის თაობაზე, თითქოს ინგლისური ფირმა Human Leather ადამიანის ტყავისგან ტანსაცმელს ამზადებდა. იმავე მაგალითში აღნიშნული იყო, რომ ამ ინფორმაციას ერთადერთი, სპეციალურად შექმნილი საიტი www.humanleather.co.uk ადასტურებდა. მასალას თან ახლდა ფოტო, რომელზეც „ასავალ-დასავალის“ მტკიცებით, ადამიანის კანისგან დამზადებული ტანსაცმელი იყო გამოსახული.

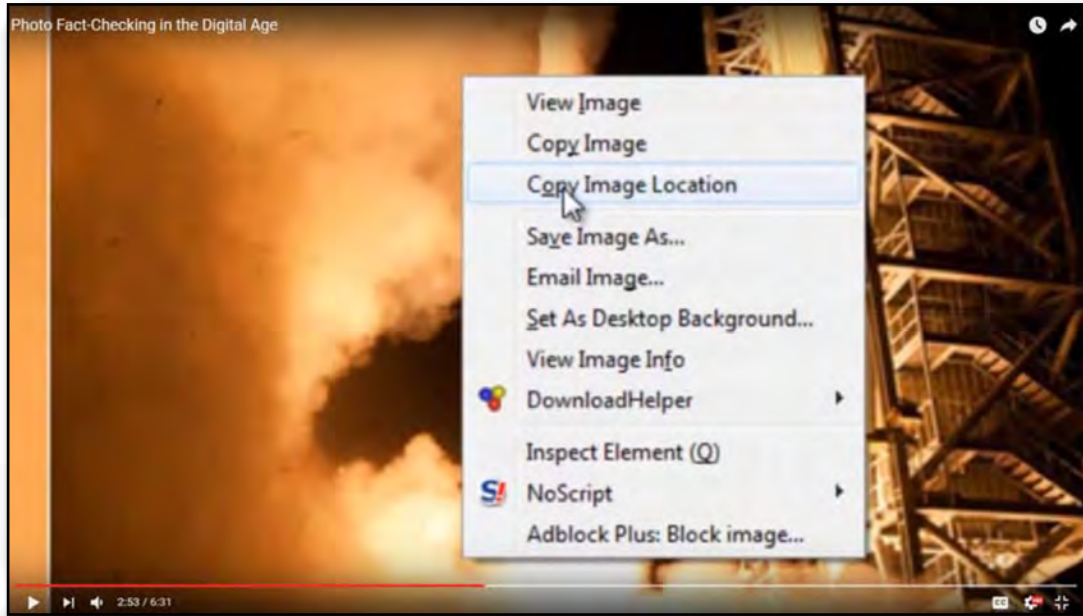


ფოტოს გადამოწმების შედეგად გაირკვა, რომ მასზე ასახულია დიზაინერ ოლივიერ გულესი (Olivier Goulet) მიერ შექმნილი ადამიანის კანის მსგავსი მასალისგან შეკერილი ქურთუკი. დიზაინერი წლების განავლობაში მუშაობდა ისეთი ტექსტილის შექმნაზე, რომელსაც ადამიანის კანის იმიტაცია ექნებოდა. ამდენად ფოტო წარმოადგენს ფაბრიკაციას და გადამოწმების შედეგად მისი ავთენტურობის დადგენა გვეხმარება გავრცელებული ინფორმაციის სანდოობის დადგენაში

წყარო: მითების დეივეტორი

რას უნდა მივაქციოთ ფოტოს დამუშავებისას ყურადღება?

- ფოტოზე გამოსახულ ადგილს, ასახავს თუ არა ფოტო აღწერილობაში ან ტექსტში მითითებულ ადგილს. ამისთვის მოვნიშნოთ Copy Image Location (დააკოპირე იმიჯის ადგილმდებარეობა).
- ფოტოს აღწერილობაში ან გავრცელებისას მითითებულ თარიღს.
- ფოტოზე გამოსახულ პიროვნებებს.



ასევე ყურადღებით უნდა დავაკვირდეთ ფოტოზე გამოსახულ

- ამინდს და თარიღს ერთად.
- გამოსახული ობიექტის ვიზუალურ მონაცემებს.
- შენობა-ნაგებობებს, რომლებიც ფოტოზეა გამოსახული



ეს საშუალებას გვაძლევს, დავადგინოთ დამატებითი დეტალები, რაც ფაბრიკაციის გამოვლენაში დაგვხმარება. შესაძლოა, ფოტო არ იყოს გაყალბებული ან ფოტოშოპით დამუშავებული, მაგრამ ჰქონდეს მცდარი აღწერილობა: ასახავდეს სრულიად სხვა მოვლენას.

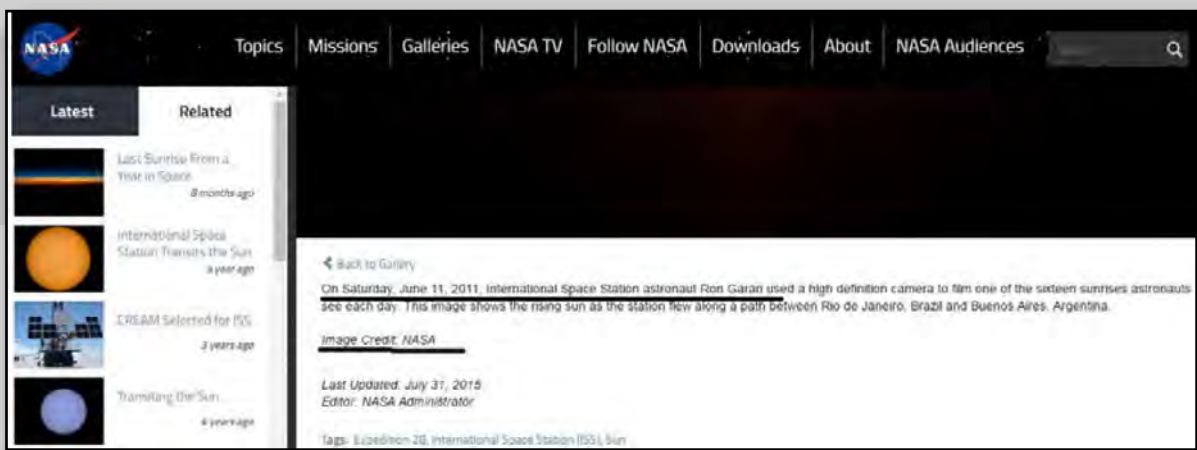
მაგალიტი 7: ნასას მზის ამოსვლის ფოტო დონეცკის დაბომბვის საილუსტრაციოდ

რუსულენოვანი ონლიან პლატფორმის lentachpost2015.ru-ს ცნობით, 2015 წლის 9 თებერვალს უკრაინის სამთავრობო ძალების მიერ ქალაქ დონეცკის დაბომბვის ძალა იმდენად დიდი იყო, რომ ის ნატოს სამხედრო თანამგზავრმა კოსმოსიდანაც კი დააფიქსირა.



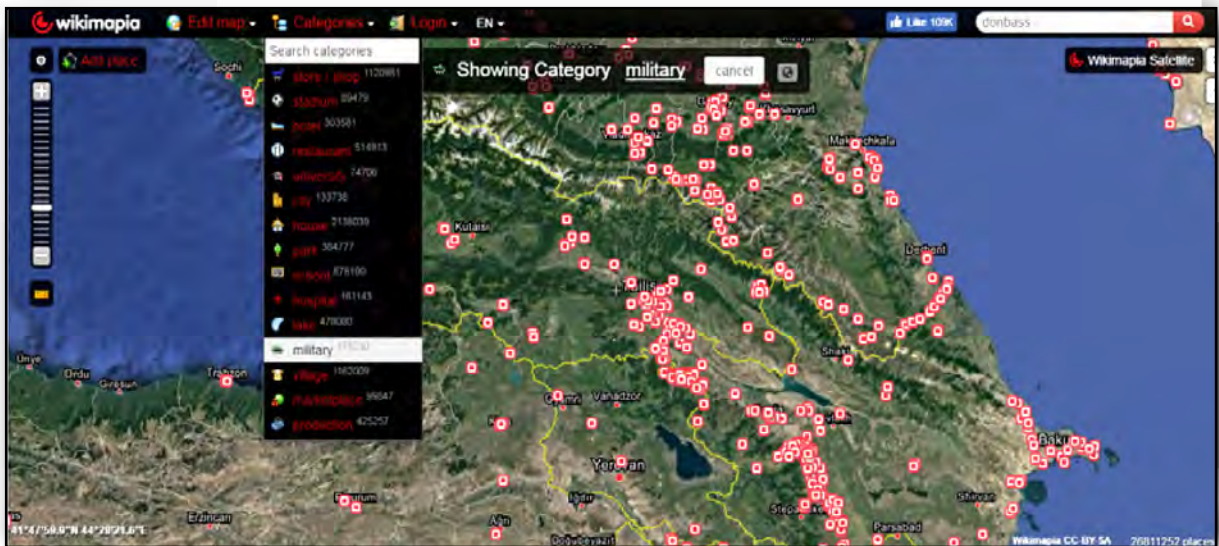
ზოგიერთმა მედიამ ბირთვული იარაღის გამოყენების შესაძლებლობაც კი განიხილა, მიუხედავად იმისა, რომ უკრაინას ბირთვული არსენალი არ გააჩნია.

საილუსტრაციოდ გამოიყენებული სურათის გადამოწმებისას გაირკვა, რომ ის არავითარ კავშირში არაა აფეთქებასთან. სურათი ნასას ასტრონავტის მიერ 2011 წლის 11 ივნისსაა გადაღებული და მასზე მზის ამოსვლაა აღბეჭდილი.

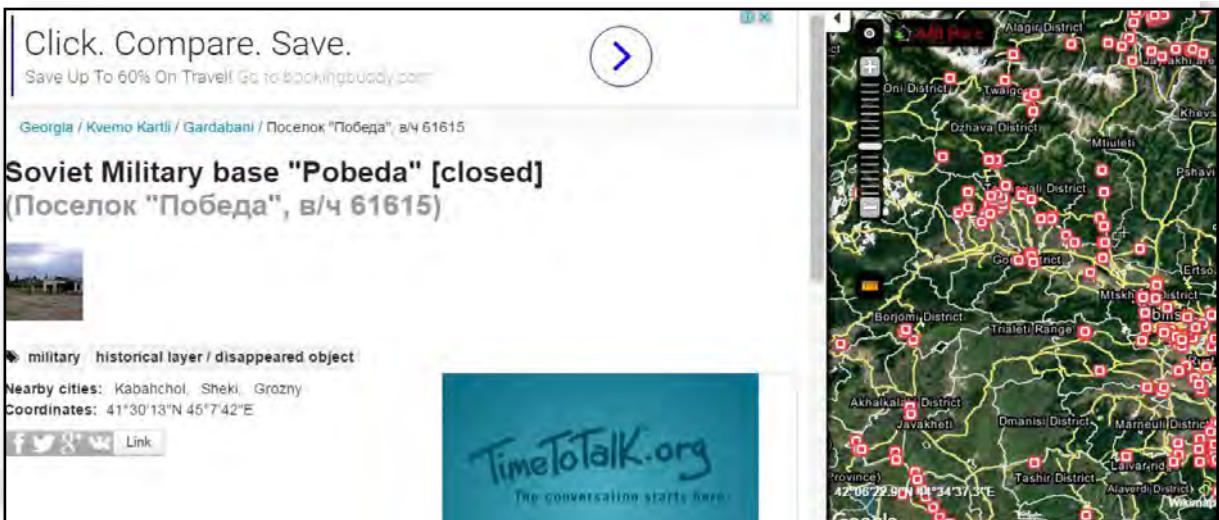


წყარო: RUSSIALIES.COM

ადგილის განსაზღვრისთვის კარგი საშუალებაა Wikimapia-ს გამოყენება. ვთქვათ ფოტოს აღწერილობაში მოცემულია, რომ მასზე გამოსახულია რაიმე სამხედრო ობიექტი. რუკაზე მოვძებნით სასურველ ქვეყანას ან ადგილს და მივუთითებთ კატეგორიას – სამხედრო. რუკა გვიჩვენებს კონკრეტულად ამ მონაკვეთზე არსებულ სამხედრო ობიექტებს.



თითოეულ სამხედრო ობიექტზე დაკლიკვისას რესურსი აჩვენებს ასევე მომხმარებლების მიერ ატვირთულ სურათებს. მაგალითად, ავიღოთ დახურული საბჭოთა სამხედრო ბაზა „პობედა“.



გარდა სამხედრო ობიექტებისა, Wikimapia აჩვენებს სკოლებს, საავადმყოფოებს, სასაზღვრო-გამშვებ პუნქტებს, საკვებ დაწესებულებებს, სავაჭრო ობიექტებს.

ერთ-ერთი ყველაზე მარტივი და სანდო გზა ფოტოს წარმომავლობის დადგენისას არის გავარკვიოთ, თუ ვინაა გადამღები ფოტოგრაფი ან დავუკავშირდეთ ფოტოს გამავრცელებელს/გამომქვეყნებელს.